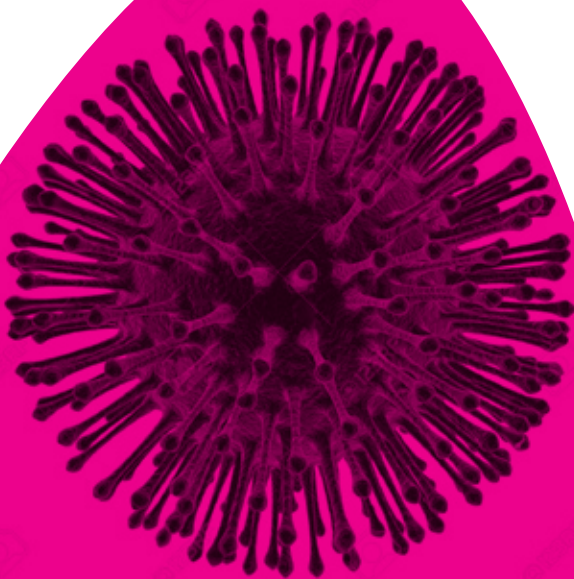




**A.S.Z.**  
ZIEKENHUIS



Informatiebrochure

# **Griepvirus**

# I Wat is het Influenza (griep) virus?

Het Influenzavirus veroorzaakt elk jaar opnieuw griep. Griep is een infectie waarbij het slijmvlies in de luchtwegen ontstoken is. Het begint vaak plots met koude rillingen, koorts, hoofdpijn en spierpijn. Klachten als keelpijn en een droge hoest kunnen ook optreden.

Meestal verloopt griep onschuldig en is er geen specifieke medische behandeling nodig.

Bij patiënten die een verzwakte gezondheid hebben, kan griep meer ernstige gevolgen veroorzaken zoals het optreden van een longontsteking. Ook ouderen en mensen met een chronische onderliggende ziekte hebben een hoger risico op een ernstiger verloop van griep.

## Hoe wordt het Influenza (griep) virus overgedragen?

Het griepvirus wordt overgedragen door eenvoudige menselijke contacten, zoals praten, hoesten of niezen. Mensen met griep zijn al besmettelijk op de dag voordat de ziekteverschijnselen beginnen tot ongeveer 7 dagen daarna. De verspreiding gebeurt vooral in ruimten waar mensen dicht bij elkaar zitten.

## Hoe wordt het Influenza (griep) virus opgespoord?

Door middel van een soort wattenstaafje (een wisser) wordt er ter hoogte van uw neus en keel een staaltje afgenomen. Dit is een handeling die heel kort duurt, maar even vervelend aanvoelt. Het staal wordt onderzocht in het laboratorium.

# I Welke maatregelen nemen we in het ASZ?

In een ziekenhuis bevinden zich veel (zieke) mensen dicht bij elkaar, waardoor het risico op besmetting toeneemt. Als het griepvirus bij u wordt vastgesteld, nemen we een aantal maatregelen om een verdere overdracht te voorkomen binnen het ziekenhuis, en zal u in een 'druppel contact isolatie' verzorgd worden.

- Dat betekent dat u verblijft in een éénpersoonskamer, waarbij de deur bij voorkeur gesloten wordt gehouden. Soms verblijven patiënten met eenzelfde virus wel op dezelfde kamer omdat dezelfde maatregelen worden toegepast.
- Aan uw kamerdeur hangt een affiche met informatie over de maatregelen.
- Alle medewerkers dragen bij het betreden van de kamer een mond/neus masker. Bij het verlaten van de kamer worden de handen steeds ontsmet met handalcohol.
- Wanneer u voor een bijkomend onderzoek naar een andere afdeling dient te gaan, doet men u een geel polsbandje aan en worden ook daar de nodige maatregelen genomen.

Deze maatregelen worden aangehouden totdat u gedurende 24 u geen klachten meer heeft.

# I Hoe kunt u helpen?

U blijft zelf op de kamer, tenzij u naar een onderzoek of specifieke behandeling moet gaan.

Als u de kamer verlaat, draagt u zelf een mond/neus masker. Deze worden voorzien in uw kamer.

U dient ook een goede hoesthygiëne toe te passen: bij het niezen of hoesten gebruikt u een papieren zakdoek die u na elk gebruik weggooit.

Het is ook heel belangrijk om altijd een goede handhygiëne toe te passen. Dat betekent dat u uw handen grondig wast en droogt, en nadien ontsmet met handalcohol. U doet dat zeker voor en na de maaltijd, en na gebruik van het toilet. Voor u de kamer verlaat, moet u ook steeds zelf de handen opnieuw ontsmetten. Er is op elke kamer handalcohol voorzien.

## Wat zijn de maatregelen voor bezoekers?

Bezoekers melden zich eerst aan bij de verantwoordelijke van de dienst.

Bezoek wordt afgeraden voor zwangere vrouwen en kinderen, maar u mag bezoek ontvangen. Als uw bezoek nog patiënten op andere afdelingen in het ziekenhuis wil bezoeken, dan bezoeken zij u best als laatste. Bij het verlaten van de kamer moeten de bezoekers de handen ontsmetten met handalcohol. Ook bij de uitgang van elke verpleegafdeling hangt een pompje met handalcohol dat bezoekers mogen gebruiken.

# I Heeft u nog vragen?

We begrijpen dat de periode van een verblijf in isolatie onaangenaam kan zijn voor uzelf en familie.

Mocht u nog vragen hebben tijdens uw verblijf in het ziekenhuis, dan kunt u deze stellen aan uw behandelend arts of de verpleegkundige die voor u zorgt.

*Deze folder is enkel informatief. Bij twijfel of vragen, gelieve zeker uw arts te contacteren.*

# Team Infectiepreventie

**Dr. E. Sermijn**

*Arts infectiepreventie*

e erica.sermijn@asz.be

**Mevr. A. De Vlamincx (campus Aalst)**

*Verpleegkundige infectiepreventie*

e annick.devlamincx@asz.be

**Mevr. E. De Cock (campus Geraardsbergen)**

*Verpleegkundige infectiepreventie*

e evelien.decock@asz.be

**Mevr. C. Barbaix (campus Wetteren)**

*Verpleegkundige infectiepreventie*

e cindy.barbaix@asz.be

Algemeen nummer: **t** +32 (0)53 76 47 77