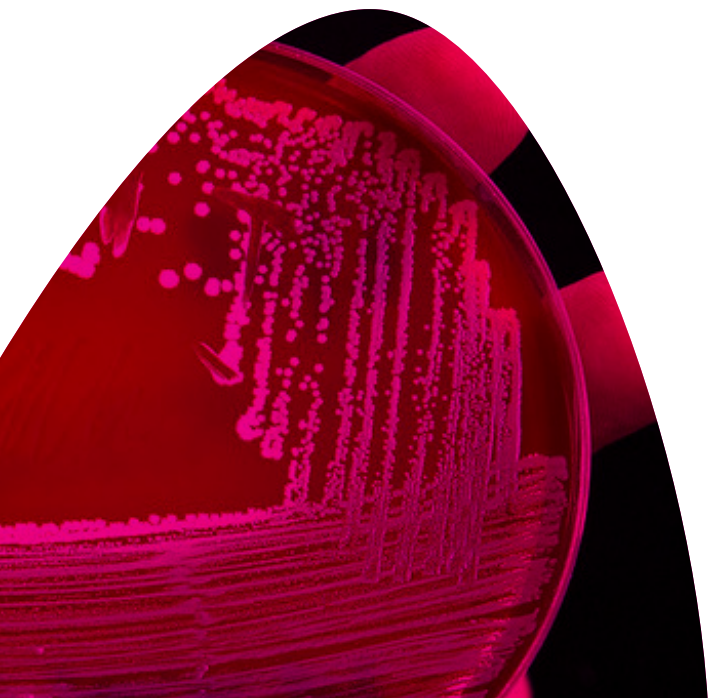




**A.S.Z.**  
ZIEKENHUIS



Informatiebrochure

**CPE**

# I Carbapenemase Producerende Enterobacteriën (CPE)

CPE bacteriën komen voor in de darm en zijn ongevoelig voor heel wat antibiotica. In bepaalde streken (bv. Middellandse zeegebied, Noord-Afrika, Midden - Oosten) komen CPE vaak voor, maar de laatste jaren is het ook een meer voorkomende bacterie in België. De meeste patiënten met CPE zijn enkel drager van de bacterie en vertonen geen ziekteverschijnselen. Vaak verdwijnt het dragerschap spontaan na meerdere maanden of jaren. CPE bacteriën kunnen echter wel een probleem vormen bij mensen met een verzwakte gezondheid. Bij een verminderde weerstand kunnen ze ernstige infecties veroorzaken zoals een infectie van de urinewegen of luchtwegen. Infecties met deze bacteriën zijn bijzonder moeilijk te behandelen en te bestrijden met antibiotica.

## Hoe worden CPE overgedragen?

CPE bacteriën kunnen worden overgedragen van een drager of zieke patiënt naar een andere persoon via rechtstreeks contact (bv. via de handen) of via onrechtstreeks contact (bv. via de omgeving en zorgmateriaal).

## Hoe worden CPE opgespoord?

De aanwezigheid van CPE in de darm wordt opgespoord door middel van een wisser in het laatste stukje van de darm (rectum). Bij patiënten met een specifieke infectie kunnen CPE bacteriën ook in andere stalen worden aangetroffen (bv. urine, wonde, ...).

# I Welke maatregelen nemen we in het ASZ?

Als de CPE bacterie bij u wordt vastgesteld, nemen we een aantal maatregelen. Om een verdere overdracht te voorkomen binnen het ziekenhuis, zal u in een 'strikte contact isolatie' verzorgd worden.

- Dat betekent dat u verblijft in een waarbij de deur bij voorkeur gesloten wordt gehouden. Soms verblijven patiënten met eenzelfde bacterie wel op dezelfde kamer omdat dezelfde maatregelen worden toegepast.
- Aan uw kamerdeur hangt een affiche met informatie over de maatregelen.
- Alle medewerkers dragen bij het betreden van de kamer handschoenen, een schort, en soms een mond/neus masker. Bij het verlaten van de kamer worden de handen steeds ontsmet met handalcohol.
- Alle herbruikbaar zorgmateriaal (bv. een thermometer, een bloeddrukmeter,..) blijft op de kamer en wordt enkel voor uzelf gebruikt.
- De kamer en badkamer worden dagelijks gereinigd en ontsmet met specifieke producten.
- Wanneer u voor een bijkomend onderzoek naar een andere afdeling dient te gaan, doet men u een geel polsbandje aan en worden ook daar de nodige maatregelen genomen.

Deze maatregelen worden aangehouden totdat we zeker weten dat u geen drager meer bent van de bacterie.

# I Hoe kunt u helpen?

U blijft zelf op de kamer, tenzij u naar een onderzoek of specifieke behandeling moet gaan. Het is heel belangrijk om altijd een goede handhygiëne toe te passen. Dat betekent dat u uw handen grondig wast en droogt, en nadien ontsmet met handalcohol. U doet dat zeker voor en na de maaltijd, en na het gebruik van het toilet. Voor u de kamer verlaat, moet u ook steeds de handen ontsmetten. Er is op elke kamer handalcohol voorzien.

## Wat zijn de maatregelen voor bezoekers?

Bezoekers melden zich eerst aan bij de verantwoordelijke van de dienst. Uw bezoek krijgt instructies van de verpleegkundigen. U mag gewoon bezoek ontvangen tijdens uw verblijf in het ziekenhuis. De bacterie vormt geen risico voor gezonde mensen.

Bezoekers moeten bij het verlaten van de kamer altijd de handen ontsmetten. Op de kamer en bij de uitgang van elke verpleegafdeling hangt een pompje met handalcohol voor de bezoekers. Bezoekers mogen geen andere patiënt bezoeken na uzelf. Ze verlaten steeds onmiddellijk het ziekenhuis. Wensen ze een andere patiënt te bezoeken, dient dat te gebeuren voor het bezoek aan uzelf. Als uw bezoekers kledij meenemen om te wassen, dient deze best gewassen op een zo hoog mogelijke temperatuur (min. 60°C ) (zeker het ondergoed).

## Wat bij ontslag uit het ziekenhuis?

De CPE bacterie is niet gevaarlijk voor gezonde personen. Thuis moeten er dan ook geen bijzondere maatregelen worden genomen. Het blijft wel belangrijk om een goede dagelijkse hygiëne na te streven. Sociale contacten

mogen normaal verlopen, maar vermijd lichaamscontact met ernstig zieke of verzwakte mensen, en met kleine kinderen. Blijf ook altijd een goede handhygiëne toepassen. Het is wel aangewezen om aparte washandjes en handdoeken te gebruiken, en kledij wast u best op een hoge temperatuur (60 °) (zeker het ondergoed). Houd ook uw toilet proper, en ontsmet het regelmatig.

Als u naar een woonzorgcentrum gaat, zullen ook daar maatregelen worden genomen om te vermijden dat de CPE bacterie zich verspreidt bij de andere bewoners. Die maatregelen kunnen anders zijn dan in het ziekenhuis.

Vermeld steeds bij een heropname in het ziekenhuis of bij het plannen van een consultatie dat u CPE drager bent. De consultatie wordt gepland op het laatste van het programma, en bij een heropname zal u opnieuw in een isolatie worden verzorgd.

Bent u drager van CPE en werkt u in een gezondheidsinstelling? Laat het dan zeker weten aan de arts arbeidsgeneeskunde.

## **I Vragen of graag meer informatie?**

We begrijpen dat de periode van een verblijf in isolatie onaangenaam kan zijn voor uzelf en familie. Mocht u nog vragen hebben tijdens uw verblijf in het ziekenhuis, dan kunt u deze stellen aan uw behandelend arts of de verpleegkundige die voor u zorgt.

*Deze folder is enkel informatief. Bij twijfel of vragen, gelieve zeker uw behandelend arts te contacteren.*

# Team Infectiepreventie

## Dr. E. Sermijn

*Arts infectiepreventie*

**t** +32 (0)53 76 67 19

**e** erica.sermijn@asz.be

## Mevr. A. De Vlamincx (campus Aalst)

*Verpleegkundige infectiepreventie*

**t** +32 (0)53 76 47 49

**e** annick.devlaminck@asz.be

## Mevr. E. De Cock (campus Geraardsbergen)

*Verpleegkundige infectiepreventie*

**t** +32 (0)54 43 22 21

**e** evelien.decock@asz.be

## Mevr. C. Barbaix (campus Wetteren)

*Verpleegkundige infectiepreventie*

**t** +32 (0)9 368 82 09

**e** cindy.barbaix@asz.be